

08.05.2009

## Zmiany w Skrócie Prospektu Informacyjnego PZU Funduszu Inwestycyjnego Otwartego Zrównoważonego

**1.** W Rozdziale I pkt 8.1. otrzymuje brzmienie:

„Współczynnik Kosztów Całkowitych (wskaźnik WKC) Funduszu za okres od 1 stycznia do 31 grudnia 2008 r. wynosi:

- 1) dla Jednostek Uczestnictwa kategorii A: 3,06%,
- 2) dla Jednostek Uczestnictwa kategorii B: 3,11%,
- 3) dla Jednostek Uczestnictwa kategorii C: 0,95%,
- 4) dla Jednostek Uczestnictwa kategorii D: 1,04%,
- 5) dla Jednostek Uczestnictwa kategorii E: 0,00%,
- 6) dla Jednostek Uczestnictwa kategorii I: 2,06%,
- 7) dla Jednostek Uczestnictwa kategorii IKE: 0,00%.

Wskaźnik WKC odzwierciedla udział kosztów niezwiązanych bezpośrednio z działalnością inwestycyjną Funduszu w średniej wartości aktywów netto Funduszu za 2008 rok. Kategorie kosztów Funduszu nie włączonych do wskaźnika WKC, w tym opłaty transakcyjne, wskazane są w Prospekcie Informacyjnym.”

**2.** W Rozdziale I pkt 8.2.1. otrzymuje brzmienie:

„Przy zbywaniu Jednostek Uczestnictwa pobierana jest opłata manipulacyjna w maksymalnej wysokości:

- 1) dla Jednostek Uczestnictwa kategorii A – 4,5%,
- 2) dla Jednostek Uczestnictwa kategorii B – 2,5%,
- 3) dla Jednostek Uczestnictwa kategorii C – 2,5%,
- 4) dla Jednostek Uczestnictwa kategorii D – 4,5%,
- 5) dla Jednostek Uczestnictwa kategorii E – 2,25%,
- 6) dla Jednostek Uczestnictwa kategorii I – 4,5%,
- 7) dla Jednostek Uczestnictwa kategorii IKE – 3,5%

kwoty wpłaconej na nabycie Jednostek Uczestnictwa danej kategorii.

Przy zbywaniu przez Fundusz Jednostek Uczestnictwa kategorii B oraz C, w ramach pierwszej wpłaty dokonywanej na podstawie umowy regulującej uczestnictwo w wyspecjalizowanym programie inwestycyjnym pobierana jest opłata manipulacyjna w wysokości nieprzekraczającej 2,5% skumulowanej wartości deklarowanych wpłat określonych w tej umowie. Przy zbywaniu przez Fundusz Jednostek Uczestnictwa kategorii B oraz C, w ramach kolejnych wpłat, opłata manipulacyjna nie jest pobierana.

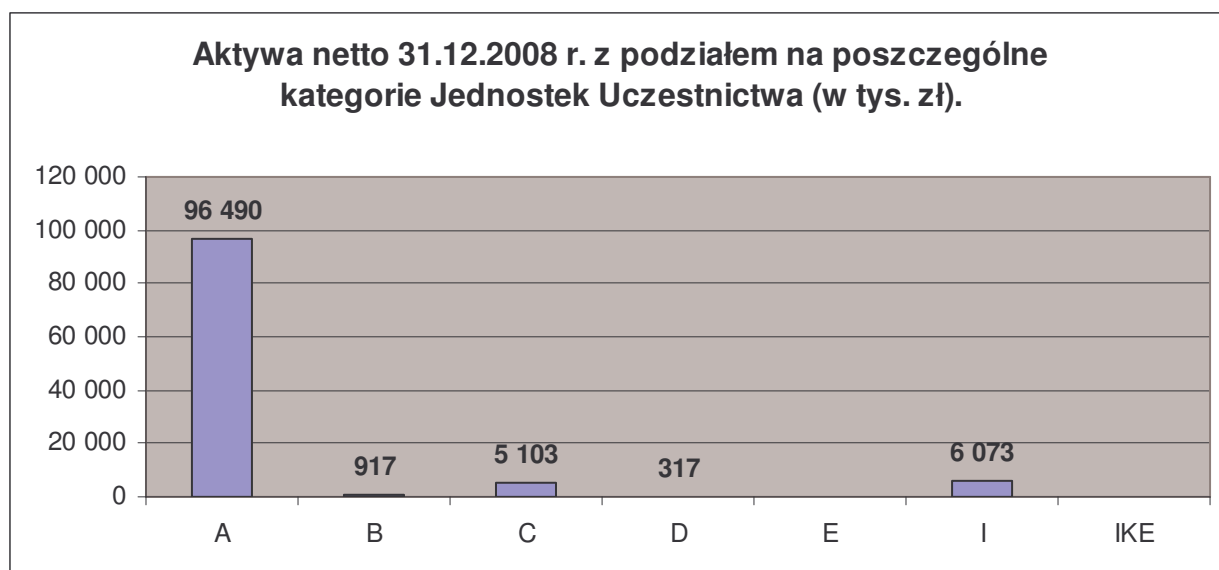
W przypadku zbycia Jednostek Uczestnictwa kategorii IKE, na podstawie pierwszej dyspozycji wpłaty w ramach IKE, opłata manipulacyjna pobierana przez Towarzystwo, obliczona w sposób określony wyżej, powiększona będzie maksymalnie o kwotę 50 zł.”

**3.** W Rozdziale I pkt 8.6. otrzymuje brzmienie:

„Powyższe informacje zawarte są w Prospekcie w Rozdziale III pkt 17.6.”

4. W Rozdziale I pkt 9.1. otrzymuje brzmienie:

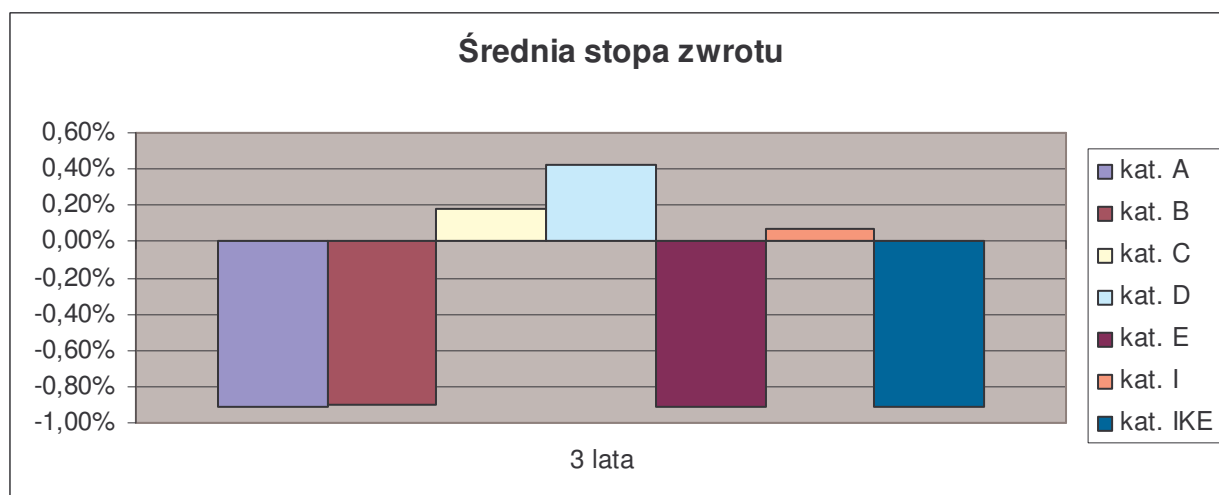
„Zgodnie z zatwierdzonym rocznym sprawozdaniem finansowym za rok 2008, na dzień 31 grudnia 2008 r. wartość aktywów netto Funduszu wynosiła 108.900 tysięcy zł.



5. W Rozdziale I pkt 9.2. otrzymuje brzmienie:

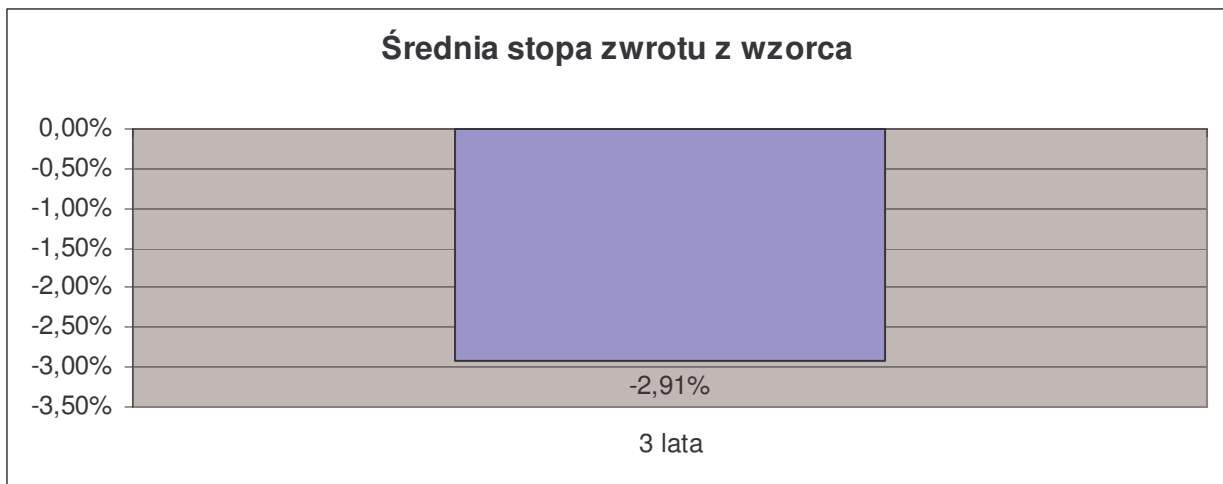
**„9.2. Wielkość średniej stopy zwrotu z inwestycji w jednostki uczestnictwa Funduszu za ostatnie 3 lata**

| okres  | Średnia stopa zwrotu z inwestycji |        |        |        |        |        |          |
|--------|-----------------------------------|--------|--------|--------|--------|--------|----------|
|        | kat. A                            | kat. B | kat. C | kat. D | kat. E | kat. I | kat. IKE |
| 3 lata | -0,91%                            | -0,90% | 0,18%  | 0,42%  | -0,91% | 0,07%  | -0,91%   |



6. W Rozdziale I pkt 9.4. otrzymuje brzmienie:

**„9.4. Informacja o średnich stopach zwrotu z przyjętego przez Fundusz wzorca, o którym mowa w pkt 9.3, za ostatnie 3 lata**



**7.** W Rozdziale I pkt 11.1.1. otrzymuje brzmienie:

„Jeżeli Agent Transferowy otrzymał zarówno zlecenie nabycia, jak i informację o uznaniu kwotą wpłaty rachunku bankowego przeznaczonego do dokonania wpłaty do godziny 16:20 w Dniu Wyceny, zbycie Jednostek Uczestnictwa następuje po cenie obowiązującej dla Dnia Wyceny, w którym Agent Transferowy otrzymał powyższe informacje.

Jeżeli Agent Transferowy otrzymał zarówno zlecenie nabycia, jak i informację o uznaniu kwotą wpłaty rachunku bankowego przeznaczonego do dokonania wpłaty po godzinie 16:20 w Dniu Wyceny, zbycie Jednostek Uczestnictwa następuje po cenie obowiązującej dla Dnia Wyceny następującego po dniu otrzymania przez Agenta Transferowego powyższych informacji.

Realizacja zlecenia nabycia nastąpi w terminie 7 dni od dnia dokonania wpłaty na nabycie, chyba że opóźnienie jest następstwem zdarzeń, za które Fundusz nie ponosi odpowiedzialności.

Fundusz zbywa Uczestnikowi i wpisuje do Rejestru taką liczbę Jednostek Uczestnictwa, jaka wynika z podzielenia kwoty wpłaty przez cenę nabycia ustaloną w dniu, w którym następuje zbycie Jednostek Uczestnictwa.”

**8.** W Rozdziale II pkt 3. otrzymuje brzmienie:

„Na dzień ostatniej aktualizacji skrótu Prospektu nie została zawarta umowa na badanie sprawozdania finansowego Funduszu za rok obrotowy 2009.

Sprawozdanie finansowe Funduszu za rok obrotowy 2008 podlegało badaniu przez:

|           |                                 |
|-----------|---------------------------------|
| Firma:    | Deloitte Audyt Sp. z o.o.       |
| Siedziba: | Warszawa                        |
| Adres:    | ul. Piękna 18, 00-549 Warszawa” |