



Kluczowe informacje dla inwestorów

Niniejszy dokument zawiera kluczowe informacje dla inwestorów dotyczące tego funduszu. Nie są to materiały marketingowe. Dostarczenie tych informacji jest wymogiem prawnym mającym na celu ułatwienie zrozumienia charakteru i ryzyka związanego z inwestowaniem w ten fundusz. Przeczytanie niniejszego dokumentu jest zalecane inwestorowi, aby mógł on podjąć świadomą decyzję inwestycyjną.

Jednostka Uczestnictwa kategorii A Subfunduszu PZU Stabilnego Wzrostu MAZUREK, Subfundusz PZU Funduszu Inwestycyjnego Otwartego Parasolowego (PZU FIO Parasolowy) - wpisanego do rejestru funduszy inwestycyjnych pod nr: RFi 625.

Fundusz jest zarządzany przez TFI PZU SA, spółkę wchodzącą w skład Grupy Kapitałowej PZU.

Cele i polityka inwestycyjna

Cel inwestycyjny

Celem inwestycyjnym Subfunduszu jest osiągnięcie przychodów z lokat netto Subfunduszu.

Polityka inwestycyjna

Subfundusz dokonuje lokat przede wszystkim w dłużne papiery wartościowe (nie mniej niż 60% aktywów Subfunduszu) oraz w akcje spółek (nie więcej niż 40% aktywów Subfunduszu). W celu ograniczenia ryzyka inwestycyjnego Subfundusz może inwestować do 100 % wartości aktywów Subfunduszu w dłużne papiery wartościowe.

Fundusz zbywa i odkupuje Jednostki Uczestnictwa Subfunduszu w każdym Dniu Wyceny.

Subfundusz lokuje swoje aktywa przede wszystkim w papiery wartościowe oraz instrumenty rynku pieniężnego emitowane przez podmioty mające swoją siedzibę na terenie Rzeczypospolitej Polskiej. Dopuszcza się także inwestycje realizowane na głównych rynkach zagranicznych i denominowane walutach obcych z zastrzeżeniem, że nie mogą one stanowić więcej niż 35% lokat Subfunduszu.

Wzorcem służącym do oceny efektywności inwestycji w Jednostki Uczestnictwa Subfunduszu jest portfel składający się w 30% z indeksu WIG oraz w 70% z indeksu TBSP.

Wzorzec stosowany jest wyłącznie w celach porównawczych.

Podstawowym kryterium doboru lokat Subfunduszu jest analiza fundamentalna oraz ocena występujących trendów rynkowych. Dłużne papiery wartościowe dobierane są, m.in. w oparciu o analizę bieżących i przyszłych stóp procentowych, przy uwzględnieniu obecnej i oczekiwanej inflacji.

Wszystkie przychody i zyski Subfunduszu są reinwestowane.

W celu ograniczenia ryzyka walutowego oraz ryzyka stopy procentowej a także w celu sprawnego zarządzania portfelem inwestycyjnym Subfundusz może stosować szczególne techniki zarządzania aktywami takie jak hedging pod warunkiem, że są one zgodne z celem inwestycyjnym Subfunduszu. Stosowanie tych technik realizowane jest poprzez zawieranie umów mających za przedmiot instrumenty pochodne.

Zalecenie: niniejszy Subfundusz może nie być odpowiedni dla inwestorów, którzy planują wycofać swoje środki w ciągu 3 lat.

Profil ryzyka i zysku

1

2

3

4

5

6

7

Niższe ryzyko/potencjalnie niższe zyski

Wyższe ryzyko/potencjalnie wyższe zyski

Syntetyczny wskaźnik ryzyka obrazuje poziom historycznych wahań Jednostki Uczestnictwa.

Przypisanie do kategorii 4 oznacza, że miara zmienności (odchylenie standardowe tygodniowych stóp zwrotu z jednostki uczestnictwa) kształtuje się w granicach od 5% do 10% w skali roku. Osiągnięta wartość wskaźnika wynika głównie z inwestowania w dłużne papiery wartościowe o niskiej zmienności i ograniczonego poziomu inwestowania w akcje spółek (do 40%), a co za tym idzie ograniczonego poziomu narażenia na znaczącą zmienność cen akcji.

Przedstawiona powyżej wartość syntetycznego wskaźnika ryzyka obliczona została na podstawie danych historycznych obejmujących wyceny Subfunduszu za okres ostatnich 5 lat, które nie muszą być wiarygodnym wskazaniem profilu ryzyka i zysku Subfunduszu w przyszłości. W szczególności nie ma pewności, że wskazana kategoria ryzyka i zysku pozostanie niezmienna oraz, że przypisanie Subfunduszu do określonej kategorii nie ulegnie zmianie.

Zwracamy uwagę, że wartość wskaźnika syntetycznego ryzyka równa 1 nie oznacza inwestycji wolnej od ryzyka.

Następujące czynniki ryzyka są związane z inwestycją w Subfundusz oraz nie są prawidłowo odzwierciedlane przez syntetyczny wskaźnik ryzyka, mogą więc być przyczyną dodatkowych strat:

Ryzyko płynności

Nie można wykluczyć ryzyka związanego z brakiem możliwości sprzedaży lub zakupu papierów wartościowych w krótkim okresie, w znacznej ilości i bez istotnego wpływania na poziom cen rynkowych, co może negatywnie wpływać na wartość aktywów Subfunduszu.

Ryzyko operacyjne

Istnieje ryzyko wystąpienia strat związanych z błędną lub opóźnioną realizacją transakcji w wyniku nieadekwatnych lub zawodnych procesów wewnętrznych, błędów ludzkich, błędów systemów, a także w wyniku zdarzeń zewnętrznych.

Ryzyko kredytowe

Emitenci instrumentów w które Subfundusz dokonał lokat mogą nie wywiązać się ze zobowiązań co może niekorzystnie wpłynąć na wartość aktywów netto Subfunduszu.

Opłaty

Opłaty jednorazowe pobierane przed lub po dokonaniu inwestycji

Opłata za nabycie	4,50%
-------------------	-------

Jest to maksymalna kwota, jaka może zostać pobrana z Państwa środków przed zainwestowaniem

Opłata za odkupienie	0,00%
----------------------	-------

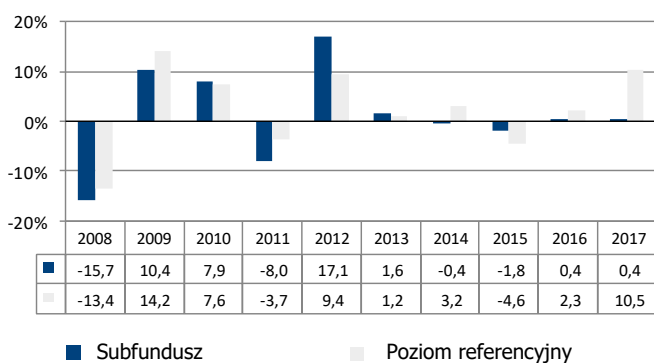
Opłaty pobierane z Subfunduszu w ciągu roku

Opłaty bieżące	2,54%
----------------	-------

Opłaty pobierane z Subfunduszu w określonych warunkach szczególnych

Opłaty za wyniki	brak
------------------	------

Wyniki osiągnięte w przeszłości



Poziom referencyjny stanowi portfel składający się w 30% z indeksu WIG oraz w 70% z indeksu TBSP.

Do 27 maja 2018 r. Subfundusz stosował odmienny poziom referencyjny.

Informacje praktyczne

Depozytariusz: Deutsche Bank Polska S.A.

Prospekt informacyjny, roczne i półroczne sprawozdania finansowe, Polityka Wynagrodzeń w TFI PZU SA sporządzone w języku polskim udostępniane są w siedzibie TFI PZU SA, al. Jana Pawła II 24 w Warszawie oraz na stronie internetowej www.pzu.pl. Wymienione dokumenty udostępniane są bezpłatnie.

Subfundusz PZU Stabilnego Wzrostu MAZUREK jest Subfunduszem Funduszu PZU FIO Parasolowego. Prospekt informacyjny oraz sprawozdania okresowe są sporządzane dla całego funduszu. W celu ochrony inwestorów aktywa i pasywa każdego z Subfunduszy są rozdzielone od pozostałych Subfunduszy.

Subfundusz podlega przepisom podatkowym obowiązującym na terenie Rzeczypospolitej Polskiej, co może mieć wpływ na indywidualną sytuację podatkową Uczestnika.

Uczestnik może dokonać zamiany posiadanych Jednostek Uczestnictwa w Subfunduszu na Jednostki Uczestnictwa tej samej kategorii innego funduszu/subfunduszu - o ile są one przez fundusz/subfundusz zbywane. Szczegółowe informacje w tym zakresie można znaleźć w prospekcie informacyjnym.

Subfundusz został utworzony w ramach PZU Funduszu Inwestycyjnego Otwartego Parasolowego utworzonego na podstawie zezwolenia udzielonego przez Komisję Nadzoru Finansowego (KNF) na prowadzenie działalności w Polsce i podlega jej nadzorowi.

Niniejsze kluczowe informacje dla inwestorów są aktualne na dzień 28 maja 2018 r.

Opłaty ponoszone przez inwestora służą pokryciu kosztów działania Subfunduszu, w tym kosztów dystrybucji i wprowadzenia do obrotu. Opłaty te zmniejszają potencjalny wzrost z inwestycji w Subfundusz.

W określonych przypadkach wysokość opłaty za nabycie może być niższa od podanej w tabeli. Szczegółowe informacje uzyskać można u doradcy finansowego lub dystrybutora funduszu.

Podana wysokość rocznych opłat bieżących opiera się na wydatkach roku finansowego zakończonego w grudniu 2017 roku. Wysokość opłat bieżących może ulegać zmianie z roku na rok.

Szczegółowe informacje dotyczące opłat znajdują się w prospekcie informacyjnym w podrozdziale III E, pkt 5.

Wyniki osiągnięte przez Subfundusz w przeszłości nie stanowią gwarancji osiągnięcia identycznych lub podobnych wyników w przyszłości.

Wykres wskazuje wynik (w %) Subfunduszu z uwzględnieniem kosztów, które zgodnie ze Statutem są pokrywane przez Subfundusz. Podczas obliczeń pominięte zostały opłaty za nabycie.

Subfundusz wcześniej działający jako fundusz inwestycyjny otwarty pod nazwą PZU Fundusz Inwestycyjny Otwarty Stabilnego Wzrostu MAZUREK rozpoczął działalność 12 października 1999 r. Od dnia 1 kwietnia 2011 r. w związku z przekształceniem funduszy inwestycyjnych utworzonych przez TFI PZU SA - Subfundusz Funduszu PZU FIO Parasolowego. Jednostki Uczestnictwa kategorii A zbywane są od 25 października 1999 r.

Wynik historyczny prezentowany jest w złotych polskich (PLN).

Uczestnik może zażądać wymiany Jednostek Uczestnictwa kategorii A danego Subfunduszu na Jednostki Uczestnictwa kategorii I tego samego Subfunduszu jeżeli wartość Jednostek Uczestnictwa kategorii A zgromadzonych na subrejestrze wynosi co najmniej 250 000 zł.

W przypadku spadku wartości Jednostek Uczestnictwa kategorii I zgromadzonych na jednym Subrejestrze poniżej 250 000 zł. spowodowanego realizacją Zlecenia Odkupienia lub Zlecenia Zamiany, Fundusz dokonuje wymiany tych Jednostek na Jednostki Uczestnictwa kategorii A danego Subfunduszu.

Dodatkowe informacje o Subfunduszu, w tym informacje o aktualnej oraz historycznej wartości Jednostek Uczestnictwa można uzyskać na stronie internetowej www.pzu.pl.

TFI PZU SA może zostać pociągnięte do odpowiedzialności za każde oświadczenie zawarte w niniejszym dokumencie, które wprowadza w błąd, jest niezgodne ze stanem faktycznym lub niespójne z odpowiednimi częściami prospektu informacyjnego funduszu.