



## Kluczowe informacje dla inwestorów

Niniejszy dokument zawiera kluczowe informacje dla inwestorów dotyczące tego funduszu. Nie są to materiały marketingowe. Dostarczenie tych informacji jest wymogiem prawnym mającym na celu ułatwienie zrozumienia charakteru i ryzyka związanego z inwestowaniem w ten fundusz. Przeczytanie niniejszego dokumentu jest zalecane inwestorowi, aby mógł on podjąć świadomą decyzję inwestycyjną.

### Jednostka Uczestnictwa kategorii EUR Subfunduszu PZU Akcji Rynków Wschodzących, Subfundusz PZU Funduszu Inwestycyjnego Otwartego Globalnych Inwestycji (PZU FIO Globalnych Inwestycji)

- wpisanego do rejestru funduszy inwestycyjnych pod nr: RFi 264.

Fundusz jest zarządzany przez TFI PZU SA, spółkę wchodzącą w skład Grupy Kapitałowej PZU.

#### Cele i polityka inwestycyjna

##### Cel inwestycyjny

Celem inwestycyjnym Subfunduszu jest wzrost wartości Aktywów Subfunduszu w wyniku wzrostu wartości lokat.

##### Polityka inwestycyjna

Subfundusz lokuje od 70% do 100% aktywów głównie w tytuły uczestnictwa Funduszy Zagranicznych (przede wszystkim funduszy indeksowych - ETF), zakładających w swojej polityce inwestycyjnej lokowanie nie mniej niż 50% aktywów w akcje spółek i indeksy akcji tzw. rynków wschodzących (emerging markets). Za rynki wschodzące uznaje się kraje ujęte w indeksie MSCI Emerging Markets, ustalonym i publikowanym przez Morgan Stanley Capital International Inc. sklasyfikowane przez Bank Światowy jako kraje o niższym średnim oraz wyższym średnim dochodzie narodowym brutto na mieszkańca (m.in. Chiny, Indie, kraje Azji Południowo - Wschodniej i Europy Środkowo - Wschodniej).

Fundusz zbywa i odkupuje Jednostki Uczestnictwa Subfunduszu w każdym Dniu Wyceny.

Wzorcem służącym do oceny efektywności inwestycji w Jednostki Uczestnictwa Subfunduszu jest portfel składający się w 90% z indeksu MSCI EM (Emerging Markets) i w 10% ze stopy WIBID 1M. Wzorzec stosowany jest wyłącznie w celach porównawczych.

Podstawowymi kryteriami doboru lokat są: ocena wyników w porównaniu z przyjętym wzorcem, płynność inwestycji, dywersyfikacja geograficzna oraz analiza fundamentalna.

Wszystkie przychody i zyski Subfunduszu są reinwestowane.

W celu ograniczenia ryzyka walutowego oraz ryzyka stopy procentowej a także w celu sprawnego zarządzania portfelem inwestycyjnym Subfundusz może stosować szczególne techniki zarządzania aktywami takie jak hedging pod warunkiem, że są one zgodne z celem inwestycyjnym Subfunduszu. Stosowanie tych technik realizowane jest poprzez zawieranie umów mających za przedmiot instrumenty pochodne.

**Zalecenie:** niniejszy Subfundusz może nie być odpowiedni dla inwestorów, którzy planują wycofać swoje środki w ciągu 5 lat.

#### Profil ryzyka i zysku



Syntetyczny wskaźnik ryzyka obrazuje poziom historycznych wahań Jednostki Uczestnictwa.

Przypisanie do kategorii 6 oznacza, że miara zmienności (odchylenie standardowe tygodniowych stóp zwrotu z jednostki uczestnictwa) kształtuje się w granicach od 15% do 25% w skali roku. Osiągnięta wartość wskaźnika wynika głównie z inwestowania w instrumenty finansowe oparte o akcje oraz o akcyjne indeksy giełdowe z krajów tzw. Rynków Wschodzących (nie mniej niż 50%), a co za tym idzie znacznego poziomu narażenia na wysoką zmienność cen na rynkach akcji tych krajów.

Przedstawiona powyżej wartość syntetycznego wskaźnika ryzyka obliczona została za ostatnie 5 lat na podstawie wycen historycznych oraz portfela modelowego przyjętego dla okresu, kiedy Subfundusz prowadził odmienną politykę inwestycyjną. Zastosowanym portfelem modelowym jest aktualnie przyjęty przez Subfundusz poziom referencyjny. Powyższe dane nie muszą być wiarygodnym wskazaniem profilu ryzyka i zysku Subfunduszu w przyszłości.

W szczególności nie ma pewności, że wskazana kategoria ryzyka i zysku pozostanie niezmienna oraz, że przypisanie Subfunduszu do określonej kategorii nie ulegnie zmianie.

Zwracamy uwagę, że wartość wskaźnika syntetycznego ryzyka równa 1 nie oznacza inwestycji wolnej od ryzyka.

Następujące czynniki ryzyka są związane z inwestycją w Subfundusz oraz nie są prawidłowo odzwierciedlane przez syntetyczny wskaźnik ryzyka, mogą więc być przyczyną dodatkowych strat:

##### Ryzyko płynności

Nie można wykluczyć ryzyka związanego z brakiem możliwości sprzedaży lub zakupu papierów wartościowych w krótkim okresie, w znacznej ilości i bez istotnego wpływania na poziom cen rynkowych, co może negatywnie wpływać na wartość aktywów Subfunduszu.

##### Ryzyko operacyjne

Istnieje ryzyko wystąpienia strat związanych z błędną lub opóźnioną realizacją transakcji w wyniku nieadekwatnych lub zawodnych procesów wewnętrznych, błędów ludzkich, błędów systemów, a także w wyniku zdarzeń zewnętrznych.

## Opłaty

### Opłaty jednorazowe pobierane przed lub po dokonaniu inwestycji

Opłata za nabycie	4,50%
-------------------	-------

Jest to maksymalna kwota, jaka może zostać pobrana z Państwa środków przed zainwestowaniem

Opłata za odkupienie	0,00%
----------------------	-------

### Opłaty pobierane z Subfunduszu w ciągu roku

Opłaty bieżące	4,54%
----------------	-------

### Opłaty pobierane z Subfunduszu w określonych warunkach szczególnych

Opłaty za wyniki	brak
------------------	------

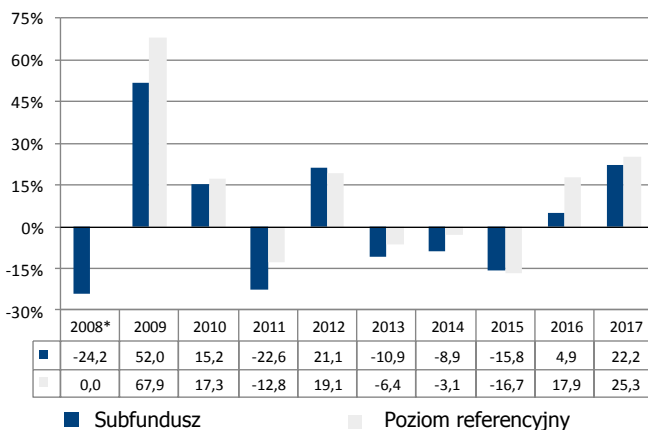
Opłaty ponoszone przez inwestora służą pokryciu kosztów działania Subfunduszu, w tym kosztów dystrybucji i wprowadzenia do obrotu. Opłaty te zmniejszają potencjalny wzrost z inwestycji w Subfunduszu.

W określonych przypadkach wysokość opłaty za nabycie może być niższa od podanej w tabeli. Szczegółowe informacje uzyskać można u doradcy finansowego lub dystrybutora funduszu.

Podana wysokość rocznych opłat bieżących opiera się na wydatkach roku finansowego zakończonego w grudniu 2017 roku. Wysokość opłat bieżących może ulegać zmianie z roku na rok.

Szczegółowe informacje dotyczące opłat znajdują się w prospekcie informacyjnym w podrozdziale III C, pkt 8.

## Wyniki osiągnięte w przeszłości



Wyniki osiągnięte przez Subfundusz w przeszłości nie stanowią gwarancji osiągnięcia identycznych lub podobnych wyników w przyszłości.

Wykres wskazuje wynik (w %) Subfunduszu z uwzględnieniem kosztów, które zgodnie ze Statutem są pokrywane przez Subfundusz. Podczas obliczeń pominięte zostały opłaty za nabycie.

Subfundusz do 26 listopada 2008 r. działający pod nazwą PZU Subfundusz Zrównoważony Zagraniczny. 27 listopada 2008 r. nastąpiła zmiana nazwy oraz polityki inwestycyjnej Subfunduszu. Jednostki Uczestnictwa kategorii EUR zbywane są od 20 listopada 2006 r.

Wynik historyczny prezentowany jest w euro (EUR).

\* Subfundusz miał w danym roku inną charakterystykę niż obecnie

Poziom referencyjny stanowi portfel składający się w 90% z indeksu MSCI EM (Emerging Markets) i w 10% ze stopy WIBID 1M. Do 27 maja 2018 r. Subfundusz przyjmował inny poziom referencyjny, a przed 27 listopada 2008 r. nie przyjmował żadnego wzorca.

## Informacje praktyczne

Depozytariusz: Deutsche Bank Polska S.A.

Prospekt informacyjny, roczne i półroczne sprawozdania finansowe, Polityka Wynagrodzeń w TFI PZU SA sporządzone w języku polskim udostępniane są w siedzibie TFI PZU SA, al. Jana Pawła II 24 w Warszawie oraz na stronie internetowej [www.pzu.pl](http://www.pzu.pl). Wymienione dokumenty udostępniane są bezpłatnie.

Subfundusz PZU Akcji Rynków Wschodzących jest Subfunduszem Funduszu PZU FIO Globalnych Inwestycji. Prospekt informacyjny oraz sprawozdania okresowe są sporządzane dla całego Funduszu. W celu ochrony inwestorów aktywa i pasywa każdego z subfunduszy są rozdzielone od pozostałych subfunduszy.

Subfundusz podlega przepisom podatkowym obowiązującym na terenie Rzeczypospolitej Polskiej, co może mieć wpływ na indywidualną sytuację podatkową Uczestnika.

Uczestnik może dokonać zamiany posiadanych Jednostek Uczestnictwa w Subfunduszu na Jednostki Uczestnictwa tej samej kategorii innego subfunduszu - o ile są one przez subfundusz zbywane. Szczegółowe informacje w tym zakresie można znaleźć w prospekcie informacyjnym.

Dodatkowe informacje o Subfunduszu, w tym informacje o aktualnej oraz historycznej wartości Jednostek Uczestnictwa można uzyskać na stronie internetowej [www.pzu.pl](http://www.pzu.pl).

TFI PZU SA może zostać pociągnięte do odpowiedzialności za każde oświadczenie zawarte w niniejszym dokumencie, które wprowadza w błąd, jest niezgodne ze stanem faktycznym lub niespójne z odpowiednimi częściami prospektu informacyjnego funduszu.

Subfundusz został utworzony w ramach PZU Funduszu Inwestycyjnego Otwartego Globalnych Inwestycji utworzonego na podstawie zezwolenia udzielonego przez Komisję Nadzoru Finansowego (KNF) na prowadzenie działalności w Polsce i podlega jej nadzorowi.

Niniejsze kluczowe informacje dla inwestorów są aktualne na dzień 14 stycznia 2019 r.