



Informacje wynikające z art. 11 Rozporządzenia SFDR<sup>1</sup> oraz z art. 50-57 i z Załącznika IV do Rozporządzenia Delegowanego<sup>2</sup>

Załącznik do sprawozdania rocznego Subfunduszu za 2025 rok

**Zrównoważona inwestycja** oznacza inwestycję w działalność gospodarczą, która przyczynia się do realizacji celu środowiskowego lub społecznego, o ile taka inwestycja nie wyrządza poważnych szkód względem żadnego celu środowiskowego lub społecznego, a spółki, w które dokonano inwestycji, stosują dobre praktyki w zakresie zarządzania.

**Unijna systematyka dotycząca zrównoważonego rozwoju** jest to system klasyfikacji określony w rozporządzeniu (UE) 2020/852, ustanawiający wykaz **zrównoważonej środowiskowo działalności gospodarczej**.

Rozporządzenie to nie zawiera wykazu zrównoważonej społecznie działalności gospodarczej.

Zrównoważone inwestycje, które służą celowi środowiskowemu, mogą być zgodne lub niezgodne z systematyką.

**Nazwa produktu:**

inPZU Akcje Sektora Zielonej Energii

**Identyfikator podmiotu prawnego (LEI):**

259400UC1LCBLZLLF741

## Aspekty środowiskowe lub społeczne

**Czy niniejszy produkt finansowy służył celowi dotyczącemu zrównoważonych inwestycji?**

Tak

Nie

W ramach produktu dokonywano **zrównoważonych inwestycji o celu środowiskowym co najmniej: ... %**

**Produkt promował aspekty środowiskowe/społeczne** i chociaż jego celem nie była zrównoważona inwestycja, miał 80,61 % udziału w zrównoważonych inwestycjach

w działalność gospodarczą, która zgodnie z unijną systematyką dotyczącą zrównoważonego rozwoju kwalifikuje się jako zrównoważona środowiskowo

służących celowi środowiskowemu i dokonywanych w działalność gospodarczą, która zgodnie z unijną systematyką dotyczącą zrównoważonego rozwoju kwalifikuje się jako zrównoważona środowiskowo

w działalność gospodarczą, która zgodnie z unijną systematyką dotyczącą zrównoważonego rozwoju nie kwalifikuje się jako zrównoważona środowiskowo

służących celowi środowiskowemu i dokonywanych w działalność gospodarczą, która zgodnie z unijną systematyką dotyczącą zrównoważonego rozwoju nie kwalifikuje się jako zrównoważona środowiskowo

służących celowi społecznemu

W ramach produktu dokonano **zrównoważonych inwestycji o celu społecznym: ... %**

Produkt promował aspekty środowiskowe/społeczne, ale **nie miał udziału w zrównoważonych inwestycjach**

**Wskaźniki zrównoważonego rozwoju** stosuje się do pomiaru stopnia uwzględnienia aspektów środowiskowych lub społecznych promowanych w ramach produktu finansowego.



## **W jakim stopniu uwzględniono aspekty środowiskowe lub społeczne promowane w ramach tego produktu finansowego?**

Aspekty środowiskowe lub społeczne promowane w ramach Subfunduszu uwzględniono poprzez selekcję instrumentów do portfela inwestycyjnego Subfunduszu oraz poprzez wykluczenia inwestowania w określone instrumenty.

Subfundusz promuje aspekty środowiskowe lub społeczne polegające na temacie czystych technologii – produktów i usług związanych z rozwojem nowych produktów i usług skupionych na alternatywnych źródłach energii, efektywności energetycznej, bateriach i inteligentnych sieciach. Subfundusz promuje te aspekty poprzez selekcję do portfela inwestycyjnego spółek związanych z tematem środowiskowym czystych technologii – produktów i usług związanych z energią alternatywną. Jest to tzw. inwestowanie tematyczne, którego skutkiem ma być pozytywny wpływ na świat.

Subfundusz promuje również aspekty środowiskowe lub społeczne polegające na zachęcaniu spółek do pozytywnego zachowania (zaprzestaniu zaangażowania w kontrowersyjną działalność), poprzez wykluczenie inwestowania w instrumenty finansowe spółek zaangażowanych w kontrowersyjną działalność, a także polegające na podniesieniu kosztów finansowania dla spółek zaangażowanych w kontrowersyjne zachowania, poprzez wykluczenie inwestowania w instrumenty finansowe spółek zaangażowanych w kontrowersyjne zachowania, a także poprzez wykluczenie inwestowania w przedsiębiorstwa, o których mowa w art. 12 ust. 1 lit. a)-g) rozporządzenia delegowanego Komisji (UE) 2020/1818 z dnia 17 lipca 2020 r. uzupełniającego rozporządzenie Parlamentu Europejskiego i Rady (UE) 2016/1011 w odniesieniu do minimalnych norm dotyczących unijnych wskaźników referencyjnych transformacji klimatycznej i unijnych wskaźników referencyjnych dostosowanych do porozumienia paryskiego.

Fundusz prowadzi politykę inwestycyjną Subfunduszu jako tzw. „fundusz indeksowy”, dążąc do odzwierciedlenia składu oraz osiągnięcia stopy zwrotu równej stopie zwrotu z indeksu MSCI World IMI New Energy Select Net Total Return USD Index.

### **Selekcja**

MSCI World IMI New Energy Select Net Total Return USD Index jest indeksem obejmującym akcje spółek o dużej, średniej i małej kapitalizacji z krajów rynków rozwiniętych. Indeks reprezentuje wyniki akcji spółek związanych z rozwojem nowych produktów i usług skupionych na alternatywnych źródłach energii, efektywności energetycznej, bateriach i inteligentnych sieciach.

### **Wykluczenia**

MSCI ESG Controversies (wcześniej znane jako MSCI Impact Monitor) zapewnia ocenę kontrowersji dotyczących negatywnego wpływu działalności, produktów i usług przedsiębiorstw na środowisko, społeczeństwo lub ład korporacyjny. Wynik MSCI ESG Controversies znajdują się w skali 0-10, gdzie „0” oznacza najpoważniejsze kontrowersje.

Firmy, które w ciągu ostatnich trzech lat borykały się z bardzo poważnymi kontrowersjami dotyczącymi kwestii ESG, zdefiniowane jako firmy z wynikiem 0 ESG Controversy Score, są wykluczone z indeksu MSCI Global Alternative Energy Net Return Index oraz MSCI World IMI New Energy Select Net Total Return USD Index.

Skrócone informacje na temat MSCI ESG Controversies można znaleźć na stronie:

<https://www.msci.com/documents/10199/acbe7c8a-a4e4-49de-9cf8-5e957245b86b>

Firmy zaangażowane w tzw. broń kontrowersyjną, zgodnie z metodologią indeksów MSCI Global Ex-Controversial Weapons, są wyłączone z indeksu.

Więcej informacji na temat wykluczenia kontrowersyjnych broni można znaleźć w Metodologii MSCI Global ex Controversial Weapons Indexes na stronie:

<https://www.msci.com/index-methodology>

Przedsiębiorstwa, o których mowa w art. 12 ust. 1 lit. a)-g) rozporządzenia delegowanego Komisji (UE) 2020/1818 z dnia 17 lipca 2020 r. uzupełniającego rozporządzenie Parlamentu Europejskiego i Rady (UE) 2016/1011 w odniesieniu do minimalnych norm dotyczących unijnych wskaźników referencyjnych transformacji klimatycznej i unijnych wskaźników referencyjnych dostosowanych do porozumienia paryskiego, są wyłączone z indeksu.

Więcej informacji na temat metodologii tych wykluczeń można znaleźć w dokumencie MSCI EU CTB/PAB Index Framework na stronie:

<https://www.msci.com/index/methodology/latest/EUCTBPABIndexFramework>

#### o **Jakie osiągnięto wartości wskaźników zrównoważonego rozwoju?**

Wszystkie opisane poniżej wartości wskaźników zrównoważonego rozwoju zostały osiągnięte w całości, poprzez selekcję instrumentów do portfela inwestycyjnego Subfunduszu oraz poprzez wykluczenia inwestowania w określone instrumenty.

Następujące wskaźniki zrównoważonego rozwoju stosuje się do pomiaru stopnia uwzględnienia aspektów środowiskowych lub społecznych promowanych przez Subfundusz:

Wskaźnik	Sposób pomiaru
Selekcja do portfela inwestycyjnego spółek związanych z tematem środowiskowym czystych technologii	Procent portfela zainwestowany
Wykluczenie przedsiębiorstw, których działalność, produkty lub usługi wywierają negatywny wpływ na środowisko, społeczeństwo lub ład korporacyjny (MSCI ESG Controversies Score)	Czy przedsiębiorstwo jest wykluczone z portfela
Wykluczenie przedsiębiorstw, które osiągają określony procent przychodów z działalności związanej z paliwami kopalnymi	Czy przedsiębiorstwo jest wykluczone z portfela
Wykluczenie przedsiębiorstw zaangażowanych w uprawę i produkcję tytoniu	Czy przedsiębiorstwo jest wykluczone z portfela
Wykluczenie przedsiębiorstw zaangażowanych w działalność związaną z bronią kontrowersyjną	Czy przedsiębiorstwo jest wykluczone z portfela

Przy zarządzaniu Subfunduszem, jako funduszem indeksowym, zarządzający nie korzysta z ocen (ratingów) w zakresie kwestii środowiskowych, społecznych lub związanych z zarządzaniem ani z podobnych narzędzi. Natomiast MSCI jako twórca indeksu mierzy ESG Score dla indeksu, jak i określa rating ESG dla każdej spółki. Pomiar osiągnięcia aspektu środowiskowego dokonywany jest na podstawie wskaźnika Environmental Pillar Score, jak i szeregu szczegółowych wskaźników. Pomiar aspektu społecznego bazuje na wskaźniku Social Pillar Score, jak i na szczegółowych wskaźnikach. Pomiar aspektu związanego z zarządzaniem bazuje na wskaźniku Governance Pillar Score, jak i na szczegółowych wskaźnikach.

Porównanie wskaźników zrównoważonego rozwoju dla indeksu MSCI Global Alternative Energy Index z ogólnym indeksem rynkowym można znaleźć na stronie internetowej:

<https://www.msci.com/our-solutions/indexes/index-profile-tool/>

#### o **... a w porównaniu z poprzednimi okresami?**

Osiągnięte wartości wskaźników zrównoważonego oraz sposób osiągania przez Subfundusz tych wskaźników nie zmieniły się w stosunku do poprzednich okresów, z zastrzeżeniem zmiany przez Subfundusz polityki inwestycyjnej od 2 kwietnia 2025 r.

- o **Jakie były cele dotyczące zrównoważonych inwestycji, które miały być częściowo zrealizowane w ramach produktu finansowego, i w jaki sposób zrównoważona inwestycja przyczyniła się do osiągnięcia tych celów?**

Zrównoważone inwestycje, które były częściowo zrealizowane w ramach Subfunduszu, były to inwestycje w działalność gospodarczą, która przyczynia się do realizacji celu środowiskowego: łagodzenie zmian klimatu (ang. *Climate Change Mitigation, CCM*).

Fundusz uznaje, że inwestycje Subfunduszu w spółki związane z tematem czystych technologii– produktów i usług związanych z rozwojem nowych produktów i usług skupionych na alternatywnych źródłach energii, efektywności energetycznej, bateriach i inteligentnych sieciach – mieszczą się w ramach celów środowiskowych określonych w art. 9 Rozporządzenia 2020/852 (*EU Taxonomy*) wskazanych powyżej i przyczyniają się do realizacji tych celów.

Inwestycje w spółki związane z tematem energii alternatywnej przyczyniły się do realizacji celu: łagodzenie zmian klimatu.

- o **W jaki sposób zrównoważone inwestycje, które zostały częściowo zrealizowane w ramach produktu finansowego, nie wyrządziły poważnych szkód względem jakiegokolwiek celu dotyczącego zrównoważonych inwestycji?**

Fundusz uznaje, że firmy, które nie są zdefiniowane jako firmy z wynikiem 0 MSCI ESG Controversy Score oraz nie są zaangażowane w tzw. broń kontrowersyjną, a także nie zostały wykluczone zgodnie z art. 12 ust. 1 lit. a)-g) rozporządzenia delegowanego Komisji (UE) 2020/1818, nie wyrządziły poważnych szkód względem jakiegokolwiek celu dotyczącego zrównoważonych inwestycji.

Firmy, które w ciągu ostatnich trzech lat borykały się z bardzo poważnymi kontrowersjami dotyczącymi kwestii ESG, zdefiniowane jako firmy z wynikiem 0 ESG Controversy Score, oraz firmy zaangażowane w tzw. broń kontrowersyjną, zgodnie z metodologią indeksów MSCI Global Ex-Controversial Weapons, są wyłączone z indeksu MSCI Global Alternative Energy Index oraz MSCI World IMI New Energy Select Net Total Return USD Index.

- o **W jaki sposób uwzględniono wskaźniki dotyczące niekorzystnych skutków dla czynników zrównoważonego rozwoju?**

W ramach Subfunduszu uwzględniono następujące wskaźniki dotyczące głównych niekorzystnych skutków dla czynników zrównoważonego rozwoju:

	Wskaźnik	Podjęte działanie
Kwestie dotyczące klimatu	Ekspozycja z tytułu przedsiębiorstw działających w sektorze paliw kopalnych [wskaźnik 4 z Tabeli 1]	Przedsiębiorstwa, które osiągają określony procent przychodów z działalności związanej z paliwami kopalnymi, są wyłączone z indeksu
Kwestie społeczne i pracownicze	Naruszenia zasad inicjatywy Global Compact i Wytycznych Organizacji Współpracy Gospodarczej i Rozwoju (OECD) dla przedsiębiorstw	Firmy, które w ciągu ostatnich trzech lat borykały się z bardzo poważnymi kontrowersjami dotyczącymi kwestii ESG, zdefiniowane jako firmy z „czerwoną” flagą ESG

**Główne niekorzystne skutki** to najpoważniejsze niekorzystne skutki decyzji inwestycyjnych dla czynników zrównoważonego rozwoju, takie jak kwestie środowiskowe, społeczne i pracownicze, kwestie dotyczące poszanowania praw człowieka oraz przeciwdziałania

korupcji i przekupstwu.

	wielonarodowych [wskaźnik 10 z Tabeli 1]	Controversy Score, są wykluczone z indeksu
Kwestie społeczne i pracownicze	Ekspozycja z tytułu kontrowersyjnych rodzajów broni (miny przeciwpiechotne, amunicja kasetowa, broń chemiczna i broń biologiczna) [wskaźnik 14 z Tabeli 1]	Firmy zaangażowane w tzw. broń kontrowersyjną, zgodnie z metodologią indeksów MSCI Global Ex-Controversial Weapons, są wyłączone z indeksu

Są to niekorzystne skutki dla czynników zrównoważonego rozwoju wskazane w załączniku I do Rozporządzenia Delegowanego – wskaźniki 4, 10 i 14 z Tabeli 1.

o **Czy zrównoważone inwestycje były zgodne z Wytycznymi OECD dla Przedsiębiorstw Wielonarodowych i z Wytycznymi ONZ dotyczącymi biznesu i praw człowieka? Dodatkowe informacje:**

Fundusz uznaje, że firmy, które nie są zdefiniowane jako firmy z wynikiem 0 ESG Controversy Score, są zgodne z Wytycznymi OECD dla przedsiębiorstw wielonarodowych i Wytycznymi ONZ dotyczącymi biznesu i praw człowieka. Firmy, które w ciągu ostatnich trzech lat borykały się z bardzo poważnymi kontrowersjami dotyczącymi kwestii ESG, zdefiniowane jako firmy z wynikiem 0 ESG Controversy Score, są wyłączone z indeksu MSCI Global Alternative Energy Index oraz MSCI World IMI New Energy Select Net Total Return USD Index.

W związku z tym Fundusz uznaje, że zrównoważone inwestycje były zgodne z Wytycznymi OECD dla Przedsiębiorstw Wielonarodowych i z Wytycznymi ONZ dotyczącymi biznesu i praw człowieka.

Ramy oceny stosowane w MSCI ESG Controversies zostały zaprojektowane tak, aby odzwierciedlały wszystkie obszary negatywnych skutków objętych ogólnymi wytycznymi Organizacji Współpracy Gospodarczej i Rozwoju (OECD) dla przedsiębiorstw wielonarodowych. Ponadto MSCI ESG Research zapewnia mapowanie przypadków kontrowersji ESG do podstawowych zasad następujących światowych norm: UN Global Compact (UNGC), Ogólne zasady ONZ dotyczące biznesu i praw człowieka (UNGP) oraz Konwencje Międzynarodowej Organizacji Pracy (ILO) (zarówno konwencje odstawowe, jak i ogólne).

*Unijna systematyka dotycząca zrównoważonego rozwoju określa zasady „nie czyni poważnych szkód”, zgodnie z którą inwestycje zgodne z systematyką nie powinny wyrządzać poważnych szkód względem celów unijnej systematyki dotyczącej zrównoważonego rozwoju, a towarzyszą jej konkretne kryteria unijne.*

Zasada „nie czyni poważnych szkód” stosowana jest wyłącznie w odniesieniu do tych inwestycji w ramach produktu finansowego, które uwzględniają unijne kryteria dotyczące zrównoważonej środowiskowo działalności gospodarczej. Inwestycje w ramach pozostałej części tego produktu finansowego nie uzgadniają unijnych kryteriów dotyczących zrównoważonej środowiskowo działalności gospodarczej.

*Wszelkie inne zrównoważone inwestycje nie mogą również wyrządzać poważnych szkód względem celów środowiskowych lub społecznych.*



**Czy w ramach tego produktu finansowego bierze się pod uwagę główne niekorzystne skutki dla czynników zrównoważonego rozwoju?**

Wskaźniki niekorzystnych skutków przedstawione w załączniku I do Rozporządzenia Delegowanego są uwzględnione w sposób opisany powyżej w sekcji „W jaki sposób uwzględniono wskaźniki dotyczące niekorzystnych skutków dla czynników zrównoważonego rozwoju”.

Ponadto, TFI PZU SA bierze pod uwagę główne niekorzystne skutki dla czynników zrównoważonego rozwoju w ujęciu ilościowym, tak by informacje opierały się na załączniku I do Rozporządzenia Delegowanego. Dla Subfunduszu „branie pod uwagę” głównych niekorzystnych skutków inwestycji dla czynników zrównoważonego rozwoju w ujęciu ilościowym oznacza, że Subfundusz ujawnia te główne niekorzystne skutki inwestycji. Informacje są publikowane w sprawozdaniu rocznym Funduszu.

Wykaz zawiera inwestycje stanowiące **największą część inwestycji** w ramach tego produktu finansowego w okresie odniesienia, którym jest 2025 rok<sup>3</sup>.



### Jakie główne inwestycje obejmuje ten produkt finansowy?

Największe inwestycje	Sektor	% aktywów (procentowy udział w aktywach ogółem)	Państwo (kraj siedziby emitenta)
Vestas Wind Systems A/S (DK0061539921)	Energy	5,36	Dania
Siemens Energy AG (DE000ENER6Y0)	Energy	5,23	Niemcy
Schneider Electric SE (FR0000121972)	Energy	5,12	Francja
Iberdrola SA (ES0144580Y14)	Energy	4,70	Hiszpania
Murata Manufacturing Co Ltd (JP3914400001)	Energy	4,69	Japonia
First Solar Inc (US3364331070)	Energy	4,57	Stany Zjednoczone
GE Vernova Inc (US36828A1016)	Energy	4,44	Stany Zjednoczone
NextEra Energy Inc (US65339F1012)	Energy	4,32	Stany Zjednoczone
Exelon Corp (US30161N1019)	Utilities	3,98	Stany Zjednoczone
Albemarle Corp (US0126531013)	Basic Materials	3,90	Stany Zjednoczone
Xcel Energy Inc (US98389B1008)	Energy	3,81	Stany Zjednoczone
Nextpower Inc (US65290E1010)	Energy	2,97	Stany Zjednoczone
Sumitomo Metal Mining Co Ltd (JP3402600005)	Basic Materials	2,75	Japonia
PG&E Corp (US69331C1080)	Energy	2,17	Stany Zjednoczone
Edison International (US2810201077)	Energy	2,16	Stany Zjednoczone

**Alokacja aktywów** ukazuje udział inwestycji w poszczególne aktywa.



### Jaki był udział inwestycji związanych ze zrównoważonym rozwojem?

#### o Jak przedstawiała się alokacja aktywów?

Fundusz prowadzi politykę inwestycyjną Subfunduszu jako tzw. „fundusz indeksowy”, dążąc do odzwierciedlenia składu oraz osiągnięcia stopy zwrotu równej stopie zwrotu z indeksu MSCI World IMI New Energy Select Net Total Return USD Index. Inwestycje uwzględniające aspekt środowiskowy lub społeczny, przez które Fundusz rozumie akcje, prawa do akcji, prawa

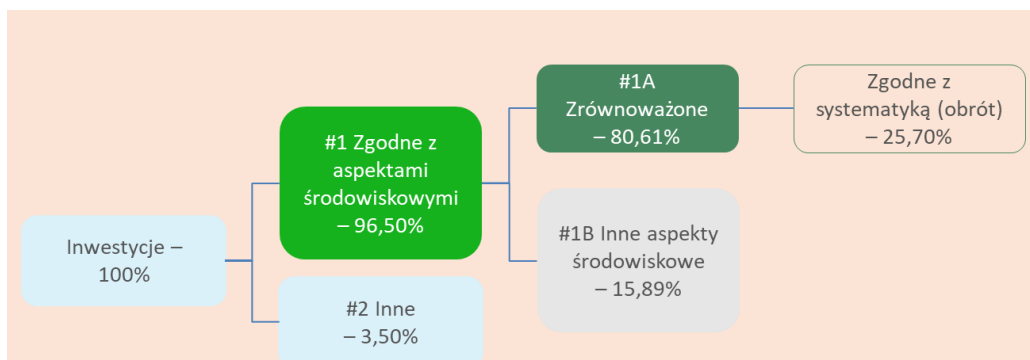
poboru, warranty subskrypcyjne i kwity depozytowe, stanowią nie mniej niż 80% Wartości Aktywów Netto Subfunduszu.

Działalność zgodna z systematyką jest wyrażona jako udział:

- **obrotu**, który odzwierciedla udział przychodów z działalności ekologicznej spółek, w które dokonano inwestycji;

- **nakładów inwestycyjnych** (CapEx), które ukazują zielone inwestycje uczynione przez spółki, w które dokonano inwestycji, np. w celu przejścia na zieloną gospodarkę;

- **wydatków operacyjnych** (OpEx), które odzwierciedlają ekologiczną działalność spółek, w które dokonano inwestycji.



Kategoria „**#1 zgodne z aspektami środowiskowymi/społecznym**” obejmuje inwestycje dokonane w ramach produktu finansowego w celu uwzględnienia aspektów środowiskowych lub społecznych promowanych w ramach tego produktu finansowego.

Kategoria „**#2 inne**” obejmuje pozostałe inwestycje dokonane w ramach produktu finansowego, które nie są zgodne z aspektami środowiskowymi lub społecznymi ani nie kwalifikują się jako zrównoważone inwestycje.

Kategoria „**#1 Zgodne z aspektami środowiskowymi/społecznymi**” obejmuje:

- Podkategorię „**#1A zrównoważone**” obejmującą zrównoważone inwestycje, które służą celom środowiskowym lub społecznym ;
- Podkategorię „**#1B inne aspekty środowiskowe lub społeczne**” obejmującą inwestycje zgodne z aspektami środowiskowymi lub społecznymi, które nie kwalifikują się jako zrównoważone inwestycje

o **W których sektorach gospodarki dokonano inwestycji?**

Informacja znajduje się powyżej w sekcji „Jakie główne inwestycje obejmuje ten produkt finansowy?”.

o **W jakim stopniu zrównoważone inwestycje służące realizacji celu środowiskowego były dostosowane do unijnej systematyki dotyczącej zrównoważonego rozwoju?**

Zrównoważone inwestycje służące realizacji celu środowiskowego Subfunduszu nie są dostosowane do unijnej systematyki dotyczącej zrównoważonego rozwoju – nie kwalifikują się jako zrównoważone środowiskowo. Natomiast zgodnie z danymi na poniższych wykresach, pewien odsetek inwestycji jest zgodnych z unijną systematyką dotyczącą zrównoważonego rozwoju (kwalifikuje się jako zrównoważone środowiskowo), ze względu na działalność prowadzoną przez przedsiębiorstwa, w które Subfundusz dokonał inwestycji.

- Czy w ramach produktu finansowego inwestowano w działalność związaną z gazem ziemnym lub energią jądrową, która jest zgodna z unijną systematyką dotyczącą zrównoważonego rozwoju?

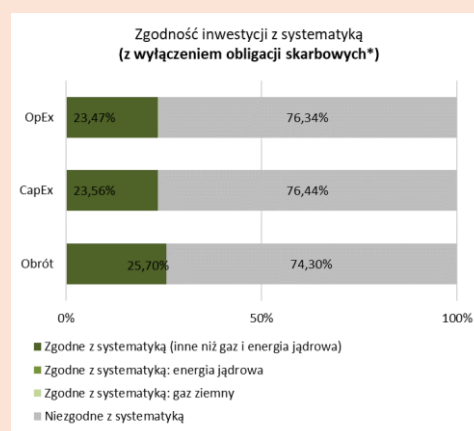
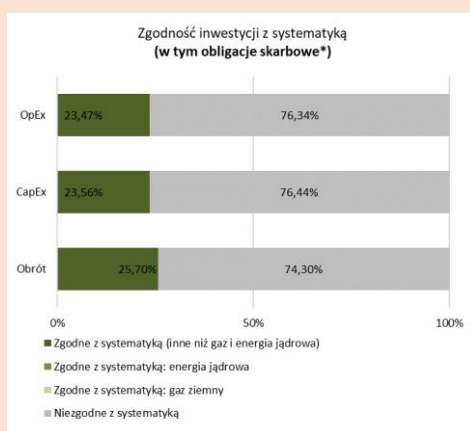
Tak

w gaz ziemny

w energię jądrową

Nie

**Na wykresach poniżej przedstawiono na zielono odsetek inwestycji zgodnych z unijną systematyką dotyczącą zrównoważonego rozwoju. Ponieważ brak jest odpowiednich metod umożliwiających określenie zgodności obligacji skarbowych\* z systematyką, na pierwszym wykresie przedstawiono zgodność z systematyką w odniesieniu do wszystkich inwestycji w ramach produktu finansowego, w tym obligacji skarbowych, natomiast na drugim wykresie przedstawiono zgodność z systematyką w odniesieniu do inwestycji w ramach produktu finansowego innych niż obligacje skarbowe.**



\* Do celów niniejszych wykresów „obligacje skarbowe” obejmują całe zaangażowanie w dług państwowy

### Działalność wspomagająca

bezpośrednio wspomaga inne działalności we wnoszeniu istotnego wkładu w realizację celu środowiskowego.

### Działalność na rzecz przejścia

jest to działalność, dla której alternatywne niskoemisyjne rozwiązania nie są jeszcze dostępne i która między innymi wytwarza emisje gazów cieplarnianych na poziomie odpowiadającym najlepszym wynikom.

- **Jaki był udział inwestycji w działalność na rzecz przejścia i działalność i wspomagającą?**

W związku z tym, że celem Subfunduszu nie są zrównoważone środowiskowo inwestycje w rozumieniu art. 3 Rozporządzenia 2020/852 (*EU Taxonomy*)<sup>4</sup>, Subfundusz nie posiada udziałów w działalność na rzecz przejścia i działalność wspomagającą.

- **Jak w porównaniu z poprzednimi okresami odniesienia kształtował się odsetek inwestycji zgodną z unijną systematyką dotyczącą zrównoważonego rozwoju?**

W porównaniu z poprzednim okresem odniesienia, którym był 2024 rok, odsetek inwestycji zgodną z unijną systematyką dotyczącą zrównoważonego rozwoju zmniejszył się. Należy wskazać, że z każdym rokiem zwiększa się ilość oraz jakość danych raportowanych przez przedsiębiorstwa, co wpływa na raportowane wskaźniki.



to zrównoważone środowiskowo inwestycje, które **nie uwzględniają kryteriów** zrównoważonej środowiskowo działalności gospodarczej zgodnie z unijną systematyką dotyczącą zrównoważonego rozwoju



### **Jaki był udział zrównoważonych inwestycji służących celowi środowiskowemu, które nie są zgodne z unijną systematyką dotyczącą zrównoważonego rozwoju?**

Udział zrównoważonych inwestycji służących celowi środowiskowemu, które nie są zgodne z unijną systematyką dotyczącą zrównoważonego rozwoju, to różnica pomiędzy udziałem zrównoważonych inwestycji wskazanych w części „Czy niniejszy produkt finansowy służył celowi dotyczącemu zrównoważonych inwestycji?” i udziałem inwestycji zgodnych z unijną systematyką.

Zrównoważone inwestycje służące realizacji celu środowiskowego Subfunduszu częściowo nie są dostosowane do unijnej systematyki dotyczącej zrównoważonego rozwoju (nie kwalifikują się jako zrównoważone środowiskowo), co jest spowodowane przede wszystkim faktem, że ciągle niewielka liczba podmiotów publikuje dane na temat dostosowania swojej działalności do unijnej systematyki dotyczącej zrównoważonego rozwoju. Dlatego TFI PZU SA przyjęło własną klasyfikację zrównoważonych inwestycji.

### **Jaki był udział zrównoważonych inwestycji służących celowi społecznemu?**

Subfundusz nie zobowiązał się do inwestowania więcej niż 0% swoich aktywów w zrównoważone inwestycje służące celowi społecznemu.



### **Jakie inwestycje uwzględniono w kategorii „#2 inne”, czemu służyły takie inwestycje i czy w ich ramach zapewniono jakiegokolwiek minimalne gwarancje środowiskowe lub społeczne?**

Fundusz lokował Aktywa Subfunduszu w dłużne instrumenty finansowe, obejmujące dłużne papiery wartościowe, Instrumenty Rynku Pieniężnego i depozyty bankowe. Celem dokonywania tych lokat było głównie zapewnienie płynności.

Fundusz lokował Aktywa Subfunduszu w dłużne instrumenty finansowe głównie emitowane przez Skarb Państwa, a Rzeczpospolita Polska jest państwem członkowskim Unii Europejskiej, której prawodawstwo zapewnia minimalne gwarancje środowiskowe i społeczne. Fundusz zawierał depozyty bankowe głównie w bankach krajowych, które podlegają prawodawstwu Unii Europejskiej, w tym dotyczącemu kwestii środowiskowych lub społecznych.



### **Jakie działania podjęto w celu uwzględnienia aspektów środowiskowych lub społecznych w okresie odniesienia?**

Fundusz podejmował działania w celu uwzględnienia aspektów środowiskowych lub społecznych promowanych w ramach Subfunduszu polegające na selekcji instrumentów do portfela inwestycyjnego Subfunduszu oraz na wykluczeniu inwestowania w określone instrumenty (opisane w sekcji „W jakim stopniu uwzględniono aspekty środowiskowe lub społeczne promowane w ramach tego produktu finansowego?”). Fundusz prowadzi politykę inwestycyjną Subfunduszu jako tzw. „fundusz indeksowy”, dążąc do odzwierciedlenia składu oraz osiągnięcia stopy zwrotu równej stopie zwrotu z indeksu MSCI World IMI New Energy Select Net Total Return USD Index, i nie podejmował dodatkowych działań innych niż prowadzenie takiej polityki inwestycyjnej.

Zaangażowanie akcjonariuszy, o którym mowa w art 3g dyrektywy 2007/36/WE<sup>5</sup>, nie stanowi elementu strategii inwestycji środowiskowych lub społecznych Subfunduszu.

## Wskaźniki

**referencyjne** to indeksy stosowane do pomiaru, czy w ramach produktu finansowego uwzględnia się aspekty środowiskowe lub społeczne promowane przez ten produkt.



## Jakie wyniki uzyskano w ramach tego produktu finansowego w porównaniu ze wskaźnikiem referencyjnym?

Fundusz prowadzi politykę inwestycyjną Subfunduszu jako tzw. „fundusz indeksowy”, dążąc do odzwierciedlenia składu oraz osiągnięcia stopy zwrotu równej stopie zwrotu z indeksu MSCI World IMI New Energy Select Net Total Return USD Index. Jako fundusz indeksowy, Subfundusz bazuje na wskaźnikach wykorzystywanych przy tworzeniu indeksu, do którego odzwierciedlenia składu dąży.

Natomiast indeks ten nie został wyznaczony jako wskaźnik referencyjny w celu ustalenia, czy Subfundusz jest zgodny z aspektami środowiskowymi lub społecznymi, które promuje.

### o **W jaki sposób wyznaczony wskaźnik referencyjny różni się od ogólnego indeksu rynkowego?**

Indeks MSCI World IMI New Energy Select Net Total Return USD Index pochodzi ze spektrum MSCI World ACWI IMI (Investable Market Index), szerokiego indeksu rynków rozwiniętych spółek o dużej, średniej i małej kapitalizacji.

Indeks MSCI World IMI New Energy Select Net Total Return USD Index jest konstruowany w następujący sposób:

- zdefiniowanie indeksu bazowego
- zdefiniowanie spektrum inwestycyjnego
- selekcja spółek do indeksu

#### 1. ZDEFINIOWANIE INDEKSU BAZOWEGO

Indeks bazowy służy jako spektrum selekcji spółek do indeksu. Indeks bazowym jest indeks MSCI World IMI Investable Market Index (IMI).

#### 2. SPEKTRUM INWESTYCYJNE

Spektrum inwestycyjne jest konstruowane zaczynając od indeksu macierzystego, a następnie wykluczając spółki na podstawie następujących kryteriów:

##### 2.1. FIRMY O BARDZO POWAŻNYCH KONTROWERSJACH ESG

Spółki, które w ciągu ostatnich trzech lat borykały się z bardzo poważnymi kontrowersjami dotyczącymi kwestii ESG, zdefiniowane jako spółki z wynikiem 0 miary ESG Controversy Score, są wykluczone z indeksu.

##### 2.2. FIRMY ZAANGAŻOWANE W BROŃ KONTROWERSYJNĄ

Firmy zaangażowane w broń kontrowersyjną, zgodnie z metodologią indeksów MSCI Global Ex-Controversial Weapons, są wyłączone z indeksu. Więcej informacji na temat wykluczenia kontrowersyjnych broni można znaleźć w metodologii MSCI Global ex Controversial Weapons Indexes pod adresem:

<https://www.msci.com/index-methodology>

#### 3. SELEKCJA SPÓŁEK DO INDEKSU

##### 3.1. Określanie składników indeksu

Indeks jest konstruowany poprzez łączenie akcji z następujących składników przy użyciu zasad opisanych poniżej:

- Składnik baterii: Ten temat ma na celu zmierzenie wyników grupy firm, które są związane z rozwojem nowych produktów i usług skupionych na łańcuchu wartości baterii. Ma on na celu wybranie firm, które zostały ocenione jako mające dużą ekspozycję na działalność biznesową, taką jak:

o Technologicie magazynowania energii elektrochemicznej

o Firmy górnicze, które produkują metale wykorzystywane do produkcji baterii

o Pojazdy elektryczne („EV”), komponenty i materiały EV

- Składnik inteligentnych sieci: Ten temat ma na celu zmierzenie wyników grupy firm, które są związane z rozwojem nowych produktów i usług skupionych na umożliwieniu dwustronnego przepływu danych i energii elektrycznej. Ma on na celu wybranie firm, które zostały ocenione jako mające dużą ekspozycję na działalność biznesową, taką jak:

o Zarządzanie siecią i energią, w tym mikrosieci

o Inteligentne pomiary

- Składnik energii alternatywnej
- Składnik efektywności energetycznej

3.2. Określanie wybranego uniwersum indeksu, w tym Filtrowanie sektorów i podbranz GICS®

3.3. Schemat ważenia

Akcje wchodzące w skład indeksu są wazone na podstawie iloczynu ich łącznego wyniku istotności i wagi w indeksie nadrzędnym. Następnie wagi są normalizowane do 100%. Ponadto wagi składowych są ograniczone na poziomie emitenta, aby złagodzić ryzyko koncentracji w składniku. Waga emitenta w składniku jest ograniczona do 5% przy każdym rebalansowaniu.

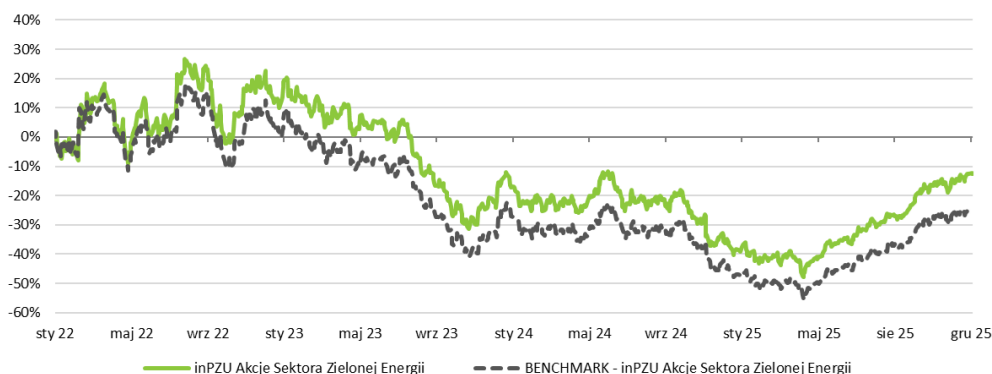
4. MSCI ESG Research

Indeks jest produktem MSCI Inc., który wykorzystuje informacje, takie jak oceny firm i badania opracowane i dostarczone przez MSCI ESG Research LLC (MSCI ESG Research), spółkę zależną MSCI Inc. W szczególności indeks wykorzystuje następujące produkty MSCI ESG Research: MSCI Impact Solutions. Indeksy MSCI są administrowane przez MSCI Limited i MSCI Deutschland GmbH.

- o **Jakie wyniki uzyskano w ramach tego produktu finansowego pod względem wskaźników zrównoważonego rozwoju służących do ustalenia stopnia dostosowania danego wskaźnika referencyjnego do promowanych aspektów środowiskowych lub społecznych?**

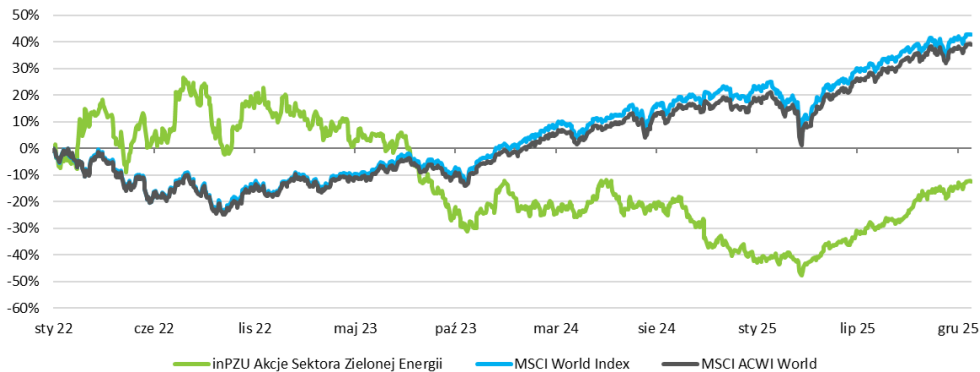
Informacja znajduje się powyżej w sekcji „Jakie osiągnięto wartości wskaźników zrównoważonego rozwoju?”.

- o **Jakie wyniki uzyskano w ramach tego produktu finansowego w porównaniu ze wskaźnikiem referencyjnym?**



Dla jednostek uczestnictwa kategorii O, od dnia wyceny 18 stycznia 2022 r.

- **Jakie wyniki uzyskano w ramach tego produktu finansowego w porównaniu z ogólnym indeksem rynkowym?**



*Dla jednostek uczestnictwa kategorii O, od dnia wyceny 18 stycznia 2022 r.*

NINIEJSZY FUNDUSZ NIE JEST SPONSOROWANY, WSPIERANY, SPRZEDAWANY ANI PROMOWANY PRZEZ MSCI INC. („MSCI”), JEJ PODMIOTY POWIĄZANE, DOSTAWCÓW INFORMACJI ANI ŻADNE INNE OSOBY TRZECIE ZAANGAŻOWANE W OPRACOWYWANIE, OBLICZANIE LUB TWORZENIE INDEKSÓW MSCI BĄDŹ ZWIĄZANE Z TYMI CZYNNOŚCIAMI (ŁĄCZNIE „OSOBY ZWIĄZANE Z MSCI”). INDEKSY MSCI STANOWIĄ WYŁĄCZNĄ WŁASNOŚĆ MSCI. MSCI ORAZ NAZWY INDEKSÓW MSCI SĄ ZNAKAMI USŁUGOWYMI MSCI LUB JEJ PODMIOTÓW POWIĄZANYCH I ZOSTAŁY UDOSTĘPNIONE TFI PZU SA DO UŻYTKU W OKREŚLONYM CELU NA PODSTAWIE LICENCJI. ŻADNA Z OSÓB ZWIĄZANYCH Z MSCI NIE SKŁADA ŻADNYCH OŚWIADCZEŃ ANI NIE UDZIELA GWARANCJI, WYRAŹNYCH LUB DOROZUMIANYCH, EMITENTOWI, WŁAŚCICIELOM NINIEJSZEGO FUNDUSZU ANI ŻADNEJ INNEJ OSOBY LUB PODMIOTOWI CO DO CELOWOŚCI DOKONYWANIA INWESTYCJI W DOWOLNE FUNDUSZE LUB W SZCZEGÓLNOŚCI W NINIEJSZY FUNDUSZ BĄDŹ CO DO ZDOLNOŚCI DOWOLNEGO INDEKSU MSCI DO ŚLEDZENIA WYNIKÓW ODPOWIADAJĄCEGO MU RYNKU AKCJI. MSCI LUB JEJ PODMIOTY POWIĄZANE SĄ LICENCJODAWCAMI OKREŚLONYCH ZNAKÓW TOWAROWYCH, ZNAKÓW USŁUGOWYCH I NAZW HANDLOWYCH ORAZ INDEKSÓW MSCI, KTÓRE SĄ USTALANE, KOMPONOWANE I OBLICZANE PRZEZ MSCI BEZ ODNIESIENIA DO NINIEJSZEGO FUNDUSZU LUB EMITENTA BĄDŹ WŁAŚCICIELI NINIEJSZEGO FUNDUSZU LUB JAKICHKOLWIEK INNYCH OSÓB LUB PODMIOTÓW. OSOBY ZWIĄZANE Z MSCI NIE SĄ ZOBOWIĄZANE UWZGLĘDNIĆ POTRZEB EMITENTA LUB WŁAŚCICIELI NINIEJSZEGO FUNDUSZU BĄDŹ JAKICHKOLWIEK INNYCH OSÓB LUB PODMIOTÓW PRZY USTALANIU, KOMPONOWANIU LUB OBLICZANIU INDEKSÓW MSCI. OSOBY ZWIĄZANE Z MSCI NIE SĄ ODPOWIEDZIALNE ZA USTALENIE TERMINÓW, CEN LUB IŁOŚCI NINIEJSZEGO FUNDUSZU, KTÓRE MAJĄ BYĆ EMITOWANE ANI ZA OKREŚLENIE LUB OBLICZENIE RÓWNIANIA BĄDŹ WYNAGRODZENIA WEDŁUG KTÓREGO FUNDUSZ PODLEGA UMORZENIU ANI NIE UCZESTNICZYŁY W TAKIM USTALANIU I OKREŚLANIU. PONADTO, OSOBY ZWIĄZANE Z MSCI NIE POSIADAJĄ ŻADNYCH ZOBOWIĄZAŃ ANI NIE PONOSZĄ ODPOWIEDZIALNOŚCI WOBEC EMITENTA LUB WŁAŚCICIELI NINIEJSZEGO FUNDUSZU ANI ŻADNYCH INNYCH OSÓB LUB PODMIOTÓW W ZWIĄZKU Z ZARZĄDZANIEM, WPROWADZENIEM NA RYNEK LUB OFEROWANIEM NINIEJSZEGO FUNDUSZU.

POMIMO, ŻE MSCI UZYSKUJE INFORMACJE ZE ŹRÓDEŁ UZNANYCH PRZEZ MSCI ZA WIARYGODNEW CELU ICH UJĘCIA LUB WYKORZYSTANIA W OBLICZANIU INDEKSÓW MSCI, OSOBY ZWIĄZANE Z MSCI NIE SKŁADAJĄ ŻADNYCH OŚWIADCZEŃ ANI ZAPEWNIENI CO DO AUTENTYCZNOŚCI, DOKŁADNOŚCI ORAZ/LUB KOMPLETNOŚCI INDEKSÓW MSCI ORAZ ZAWARTYCH W NICH DANYCH. OSOBY ZWIĄZANE Z MSCI NIE SKŁADAJĄ ŻADNYCH ZAPEWNIENI, WYRAŹNYCH LUB DOROZUMIANYCH, CO DO WYNIKÓW, JAKIE OSIĄGNIĘ EMITENT FUNDUSZU, WŁAŚCICIELE FUNDUSZU LUB INNE OSOBY BĄDŹ PODMIOTY Z TYTUŁU WYKORZYSTANIA DOWOLNEGO INDEKSU MSCI LUB JAKICHKOLWIEK DANYCH W NIM ZAWARTYCH. OSOBY ZWIĄZANE Z MSCI NIE PONOSZĄ ODPOWIEDZIALNOŚCI ZA ŻADNE BŁĘDY, POMINIĘCIA LUB ZAKŁÓCENIA JAKIEGOKOLWIEK INDEKSU MSCI LUB

DANYCH W NIM ZAWARTYCH BĄDŹ W ZWIĄZKU Z INDEKSEM MSCI I TAKIMI DANYMI. PONADTO, OSOBY ZWIĄZANE Z MSCI NIE SKŁADAJĄ ŻADNYCH WYRAŹNYCH BĄDŹ DOROZUMIANYCH ZAPEWNIENIŃ JAKIEGOKOLWIEK RODZAJU, ORAZ OSOBY ZWIĄZANE Z MSCI NINIEJSZYM WYRAŹNIE NIE SKŁADAJĄ ŻADNYCH GWARANCJI ZDATNOŚCI DO SPRZEDAŻY I PRZYDATNOŚCI DO OKREŚLONEGO CELU W ODNIESIENIU DO KAŻDEGO INDEKSU MSCI ORAZ ZAWARTYCH W NIM DANYCH. NIE OGRANICZAJĄC OGÓLNEGO CHARAKTERU POPRZEDNIEGO ZDANIA, OSOBY ZWIĄZANE Z MSCI NIE PONOSZĄ ODPOWIEDZIALNOŚCI ZA ŻADNE SZKODY BEZPOŚREDNIE, POŚREDNIE, SZCZEGÓLNE, MORALNE, WTÓRNE LUB JAKIEKOLWIEK INNE SZKODY (W TYM UTRACONE ZYSKI), NAWET JEŻELI ZOSTAŁY POINFORMOWANE O MOŻLIWOŚCI WYSTĄPIENIA TAKICH SZKÓD.

Żaden nabywca, sprzedający lub posiadacz niniejszego papieru wartościowego, produktu lub funduszu ani inna osoba lub podmiot nie mogą używać nazw handlowych, znaków towarowych lub znaków usługowych MSCI bądź powoływać się na nie w celu sponsorowania, wspierania, wprowadzania na rynek lub promowania tego papieru wartościowego bez uprzedniego skontaktowania się z MSCI w celu ustalenia, czy wymagane jest zezwolenie MSCI. W żadnym wypadku żadna osoba ani podmiot nie mogą powoływać się na powiązania z MSCI bez uprzedniej pisemnej zgody MSCI.

---

<sup>1</sup> Rozporządzenie Parlamentu Europejskiego i Rady (UE) 2019/2088 z dnia 27 listopada 2019 r. w sprawie ujawnienia informacji związanych ze zrównoważonym rozwojem w sektorze usług finansowych

<sup>2</sup> Rozporządzenie delegowane Komisji (UE) 2022/1288 z dnia 6 kwietnia 2022 r. uzupełniające rozporządzenie Parlamentu Europejskiego i Rady (UE) 2019/2088 w zakresie regulacyjnych standardów technicznych określających szczegóły dotyczące treści i sposobu prezentacji informacji w odniesieniu do zasady "nie czyni poważnych szkód", określających treść, metody i sposób prezentacji informacji w odniesieniu do wskaźników zrównoważonego rozwoju i niekorzystnych skutków dla zrównoważonego rozwoju, a także określających treść i sposób prezentacji informacji w odniesieniu do promowania aspektów środowiskowych lub społecznych i celów dotyczących zrównoważonych inwestycji w dokumentach udostępnianych przed zawarciem umowy, na stronach internetowych i w sprawozdaniach okresowych

<sup>3</sup> Największe inwestycje w sekcji „Jakie główne inwestycje obejmuje ten produkt finansowy?” oraz udział inwestycji zgodnych z unijną systematyką dotyczącą zrównoważonego rozwoju są odniesione do aktywów ogółem Subfunduszu. Udział zrównoważonych inwestycji m.in. w sekcji „Czy niniejszy produkt finansowy służył celowi dotyczącemu zrównoważonych inwestycji?” oraz udział inwestycji zgodnych z aspektami środowiskowymi w sekcji „Jak przedstawiała się alokacja aktywów?” są odniesione do aktywów netto Subfunduszu

<sup>4</sup> Rozporządzenie Parlamentu Europejskiego i Rady (UE) 2020/852 z dnia 18 czerwca 2020 r. w sprawie ustanowienia ram ułatwiających zrównoważone inwestycje, zmieniającego rozporządzenie (UE) 2019/2088

<sup>5</sup> Dyrektywa 2007/36/WE Parlamentu Europejskiego i Rady z dnia 11 lipca 2007 r. w sprawie wykonywania niektórych praw akcjonariuszy spółek notowanych na rynku regulowanym