

Dlaczego odporność społeczna jest ważna?

Żyjemy w czasach, które mogą budzić lęki i obawy. Sytuacja geopolityczna, stan środowiska i ogromny postęp w rozwoju nowoczesnych technologii wywołują mieszane odczucia i są źródłem trosk jednostek i całych społeczeństw. W świecie, gdzie widoczna jest kruchość potrzebna jest przeciwwaga a tą może być budowanie trwałych relacji, dzięki którym łatwiej radzić sobie z trudnościami i przygotować na potencjalne kryzysy.

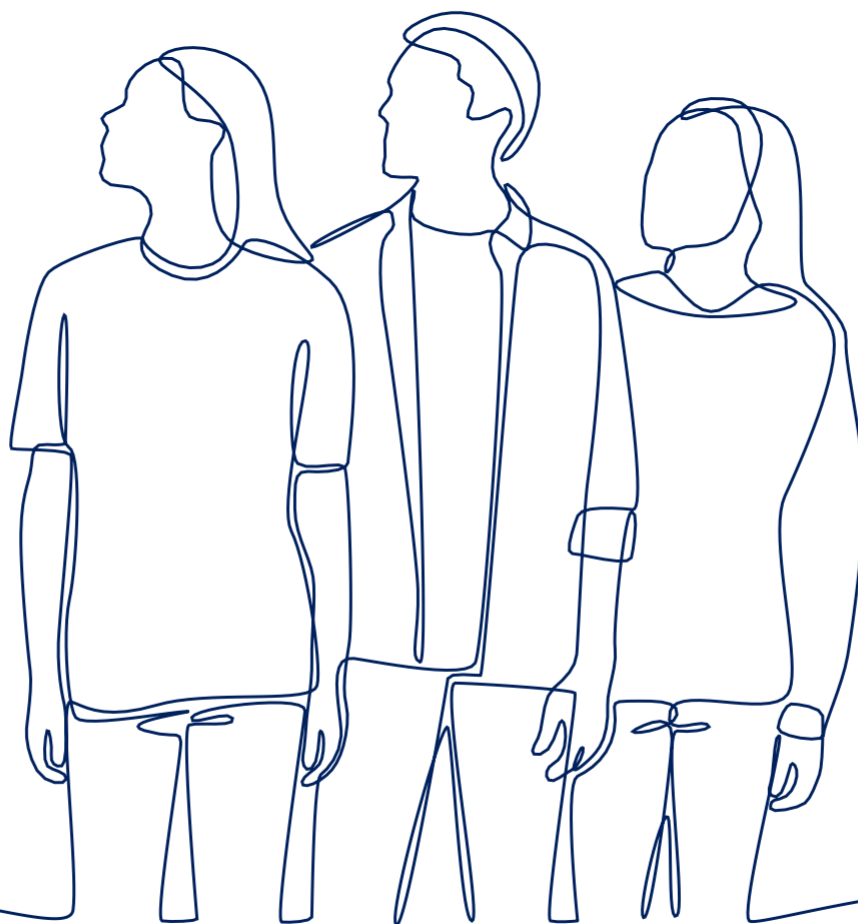
Ogniwem, które spaja ludzi może być odporność społeczna. To zdolność do radzenia sobie z kryzysami, adaptacja do nowych warunków i rozwiązywanie problemów w sposób, który nie narusza ważnych wartości społecznych. Budowana z udziałem różnych sektorów poprzez różnorodne formy współpracy daje możliwość utrzymania silnych więzi społecznych i efektywnego pokonywania trudności.

I. Odporność to nie projekt CSR, ale długofalowa strategia.

Społeczna odporność wymaga myślenia systemowego: powiązania zdrowia, edukacji, zaufania, informacji i ekonomii. Firmy, które włączają te elementy do strategii, budują nie tylko swoją wiarygodność, ale też stabilność całego otoczenia gospodarczego. W tym sensie odporność staje się nową walutą zrównoważonego rozwoju.

II. Edukacja jest pierwszą linią obrony odporności społecznej.

Budowanie odporności jest procesem, dlatego warto zadbać o nią odpowiednio wcześniej – już we wczesnych latach życia. Szkoły są naturalnym środowiskiem budowania zaufania, współpracy i odpowiedzialności obywatelskiej. To w placówkach publicznych spotykają się różnorodne środowiska, spoza swoich „baniek tematycznych”. Szkoły uczą młodych debatować, współdecydować i brać odpowiedzialność za otoczenie, tworzą fundament trwałej odporności społecznej. Biznes może w tym procesie odgrywać rolę mentora i partnera.



III. Odporność społeczną można budować w miejscach pracy.

Przemyślana polityka dbania o osoby zatrudnione staje się częścią infrastruktury odporności państwa. To inwestycja w dobrostan, zdrowie psychiczne i edukację pracowników.

IV. Zaufanie i informacja są nowym kapitałem bezpieczeństwa.

Dezinformacja jest dziś jednym z najpoważniejszych zagrożeń dla odporności – zarówno w skali kraju, jak i w firmach. Bezpieczeństwo tworzy się w oparciu o takie elementy jak: transparentna komunikacja pomiędzy instytucjami, edukacja medialna i współpraca z biznesem w zakresie reagowania na kryzysy informacyjne. Każda firma może budować mikro-system odporności informacyjnej, np. szkoląc zespoły z rozpoznawania manipulacji.

V. Odporność wymaga wspólnego języka między sektorami.

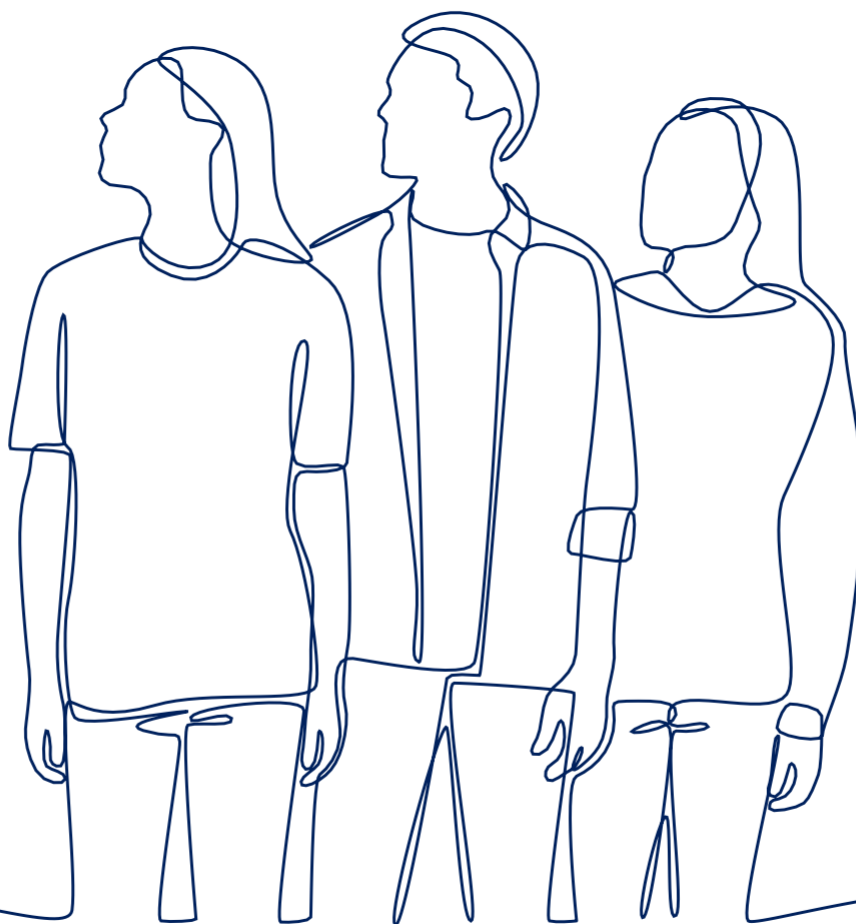
Państwo, biznes, media, edukacja i NGO muszą współdziałać nie tylko w reagowaniu na kryzysy, ale w ich zapobieganiu.

VI. Lokalne wspólnoty są kluczem do narodowej odporności.

Wspieranie liderów lokalnych, szkół i organizacji pozarządowych (NGO) w mniejszych miejscowościach to inwestycja o najwyższej stopie zwrotu. To właśnie tam powstają trwałe modele współpracy – mniej spektakularne, ale bardziej odporne na kryzysy. Społeczna siatka wsparcia działa tylko wtedy, gdy jest rozproszona.

VII. Fundacje korporacyjne mogą być katalizatorem społecznej odporności.

Odporność rodzi się złączenia marzeń z praktyką, czyli z długofalowego inwestowania w ludzi, którzy potrafią współdziałać oraz angażować społeczności. Przedsiębiorstwa, przekierowując swoje zasoby, osiągają synergię działań ze współpracy z innymi instytucjami, uczą się od siebie i są bardziej efektywne w rozwiązywaniu problemów.



**Tematy o znaczeniu strategicznym dla odporności społecznej*,
którymi powinien zająć się biznes:**

Bezpieczeństwo w sieci	Zdolność do reagowania na kryzysy	Zdrowie psychiczne i dobrostan jednostki
<p>Rozproszenie uwagi i tempo życia zwiększają podatność na dezinformację i cyberataki, co powoduje wzrost wydatków na obsługę klienta, wypłacanie odszkodowań czy pokrywanie kar finansowych.</p> <p>Biznes, zwłaszcza duże organizacje, pełni dziś rolę instytucji zaufania publicznego.</p> <p>Banki i firmy technologiczne są kluczowym punktem styku z grupami wrażliwymi (seniorzy, młodzież).</p> <p>Odpowiedzialność za ochronę danych wrażliwych, etyczne wykorzystanie AI oraz budowanie zaufania do instytucji i państwa.</p> <p>Kluczowe jest rzetelne przetwarzanie danych wrażliwych (PESEL, informacje o stanie zdrowia) oraz etyczne wdrażanie sztucznej inteligencji, wymagające zmian w regulacjach i umowach.</p> <p>Stabilne, bezpieczne organizacje wzmacniają odporność gospodarki i lokalnych społeczności.</p> <p>Ochrona najmłodszych przed dezinformacją i wpływem mediów społecznościowych na zdrowie psychiczne jest niezbędna dla kreowania krytycznie myślących obywateli.</p>	<p>Prewencja jest tańsza i skuteczniejsza niż reagowanie do późna, dlatego należy prowadzić dialog antycypacyjny, polegający na proaktywnej komunikacji biznesu z administracją publiczną i otoczeniem, która ma miejsce zanim kryzys lub niekorzystne regulacje wystąpią.</p> <p>Kryzysy mają bezpośredni wpływ na reputację i relacje z interesariuszami.</p> <p>Skuteczne i spójne działanie w trudnym czasie buduje długofalowe zaufanie i wzmacnia więzi, które ułatwiają wspólne rozwiązywanie problemów.</p> <p>Wyciąganie wniosków zarówno z własnych błędów, jak i doświadczeń innych podmiotów ma fundamentalne znaczenie. Pozwala na rozwijanie systemów bezpieczeństwa oraz lepsze przygotowanie się na podobne zdarzenia w przyszłości.</p>	<p>Zdrowy i zaangażowany zespół jest wydajny oraz kreatywny co wspiera rozwój firmy.</p> <p>Inwestycja w dobrostan redukuje wydatki związane z absencją chorobową oraz wysoką rotacją kadr.</p> <p>Szybkie rozpoznawanie symptomów niedomagania pozwala na reakcję, zanim dojdzie do czasowej lub trwałej utraty zdolności pracownika do pracy np. z powodu wypalenia zawodowego.</p> <p>Wspieranie zdrowia osób zatrudnionych przekłada się bezpośrednio na kondycję całego społeczeństwa.</p>



* Na podstawie subiektywnego wyboru organizatorów warsztatu.



Co można zrobić, żeby wesprzeć bezpieczeństwo w sieci?

- Cykliczne szkolenia z cyberbezpieczeństwa dla pracowników w aktywnej formule – małe grupy, zadania sprawdzające wiedzę.
- Kampanie edukacyjne prowadzone według metod wykorzystywanych w dezinformacji tj. precyzyjne targetowanie, bazowanie na emocjach, a nie tylko języku faktów oraz zaangażowanie influencerów (higiena cyfrowa, przeciwdziałanie dezinformacji).
- Projekty grantowe i materiały edukacyjne dla szkół, w tym szczególnie z mniejszych miejscowości.
- Wykorzystanie popularnych kanałów – media społecznościowe i formatów, w tym gier – „zaszywanie” edukacyjnych treści w rozrywce i edutainment.
- Promowanie dobrych praktyk przeciwdziałających tzw. sharentingowi, czyli nadmiernego lub bezrefleksyjnego publikowania przez rodziców w mediach społecznościowych zdjęć, filmów i informacji o swoich dzieciach.



Co można zrobić, żeby rozwijać zdolność do reagowania na kryzysy?

- Symulacje i przygotowanie scenariuszy kryzysowych.
- Powołanie dedykowanego zespołu ds. zarządzania kryzysowego oraz regularne przeprowadzanie symulacji i akcji profilaktycznych.
- Wykorzystanie mediów społecznościowych i monitoringu do identyfikacji zagrożeń na etapie ich powstawania (wczesne reagowanie).
- Prowadzenie odpowiedzialnej komunikacji opartej na faktach, analizach oraz dobrych praktykach.
- W sytuacjach kryzysowych często pojawiają się spontaniczne zrywy solidarności, dlatego ważne jest aby umiejętnie zarządzać entuzjazmem. Polega to na umiejętnym i racjonalnym ukierunkowaniu działań pomocowych tak, aby były skuteczne, bezpieczne i długofalowe.



Co można zrobić, żeby zadbać o zdrowie psychiczne i dobrostan jednostki?

- Fundamentem działań powinna być kultura organizacyjna tworzona w oparciu o zaufanie.
- Wprowadzenie „polityki otwartych drzwi”, czyli modelu komunikacji wewnątrz firmy, w którym każdy pracownik – niezależnie od zajmowanego stanowiska – ma możliwość bezpośredniego zgłoszenia się do kierownictwa wyższego szczebla z pytaniem, pomysłem lub problemem.
- Zarządzanie obowiązkami w sposób zapobiegający przeciążeniu – stawianie jasnych, realistycznych celów i włączanie pracowników w procesy decyzyjne, dając poczucie wpływu.
- Wolontariat pracowniczy – wspólne działanie na rzecz innych buduje unikalne więzi i poczucie sprawczości.
- Regularne kampanie informacyjne wewnętrzne i zewnętrzne w tym szczególnie zachęcające do dbania o higienę cyfrową.
- Webinary, szkolenia i warsztaty z zakresu samoregulacji oraz prewencji zaburzeń psychicznych.
- Stałe finansowanie pozwala organizacjom społecznym na planowanie długofalowych działań (np. prowadzenie linii wsparcia psychologicznego), co czyni system pomocy bardziej przewidywalnym i profesjonalnym.

